

EU- och euro-sympatier i maj 2005

The EU and Euro Preferences in May 2005

I korta drag

I Partisympatiundersökningen (PSU) som SCB genomförde i maj tillfrågades ett urval av svenska medborgare om inställningen till EU – frågan löd: "Är du i huvudsak *för* eller *mot* det svenska medlemskapet i EU eller har du ingen bestämd åsikt?". I stället för EMU-sympatierna som har mätts tidigare ställs sedan förra året en fråga om "euro-sympatier": "Om vi idag skulle ha folkomröstning om att ersätta kronan som valuta, skulle du då rösta ja eller nej till att införa euron som valuta i Sverige?".

Intervjuerna gjordes per telefon under perioden den 2 till den 26 maj 2005.

Stabilt fler *för* än *mot* Sveriges EU-medlemskap

En tredjedel av de tillfrågade – ca 33 procent – säger att de i huvudsak är *mot* Sveriges medlemskap i EU. Andelen *för* EU-medlemskapet är signifikant större (ca 44 procent) och andelen som saknar åsikt är ca 22 procent. Kvinnor är i högre grad än män *mot* EU-medlemskapet – ca 36 respektive ca 30 procent. Bland män är andelen *för* EU signifikant större än andelen *mot* medan det är jämnt bland kvinnorna.

Andel som är *för* respektive *mot* EU-medlemskapet i maj 2005, svarsfördelning efter kön. Procent

	För	Mot	Vet ej	S:a	Antal svar
Samtliga	44,2	33,4	22,3	100	6 985
Kvinnor	38,1	36,1	25,8	100	3 612
Män	50,8	30,5	18,7	100	3 373

Avståndet minskar mellan *ja* och *nej* till euron

Andelen som skulle rösta *ja* till euron vid folkomröstning i maj 2005 är statistiskt säkerställt mindre än andelen som skulle rösta *nej*. Ca 39 procent svarar att de skulle rösta *ja* till euron medan ca 46 procent skulle rösta *nej*. Ca 14 procent vet inte hur de skulle göra.

För ett år sedan var skillnaden mellan *ja* och *nej* ca 13 procentenheter men till maj 2005 har den halverats och är ca 7 procentenheter.



Statistiska centralbyrån
Statistics Sweden

Staffan Sollander, SCB, tfn 08-50 69 49 38, staffan.sollander@scb.se

Statistiken har producerats av SCB, som ansvarar för officiell statistik inom området.

ISSN 1403-1639 Serie Medborgarinflytande – ME. Utkom den 21 juni 2005.
Tidigare publicering: Se avsnittet Fakta om statistiken.
Utgivare av Statistiska meddelanden är Svante Öberg, SCB.

Bland männen är det ingen skillnad mellan andelen *ja* och andelen *nej* medan *nej* har stor övervikt bland kvinnorna.

Männen är mer positiva än kvinnorna till euron – ca 45 procent jämfört med ca 34 procent. Andelen ”vet ej” är betydligt lägre bland män än bland kvinnor.

Andel som skulle rösta *ja* respektive *nej* till euron i maj 2005, svarsfördelning efter kön. Procent

	Ja	Nej	Vet ej	S:a	Antal svar
Samtliga	39,4	46,4	14,2	100	6 985
Kvinnor	33,8	49,2	16,9	100	3 612
Män	45,4	43,4	11,3	100	3 373

Rikstäckande sannolikhetsurval

Intervjuerna i PSU gjordes per telefon med ett riksomfattande slumpmässigt sannolikhetsurval omfattande 9 326 i riksdagsval röstberättigade personer utan övre åldersgräns. Av dessa har 10,0 procent ej anträffats (inkl. hemligt telefonnummer och saknar telefon), 3,2 procent varit alltför sjuka för att intervjuas samt 11,9 procent inte velat medverka till någon del vid intervjun. Det förekommer också att personer inte velat besvara vissa frågor. Intervjuerna gjordes per telefon under perioden den 2 till 26 maj.

Innehåll

Statistiken med kommentarer	4
EU-sympatierna	4
Stabil opinion beträffande Sveriges EU-medlemskap	4
Förändringar i EU-sympatierna	4
EU-sympatierna bland partisympatisörerna	5
Euro-sympatierna	5
Fortfarande stor övervikt för <i>nej</i> till euron	5
Euro-sympatierna bland partisympatisörerna	6
Tabeller	7
1. EU-sympati i maj 2005, svarsfördelning efter euro-sympati (röstar <i>ja</i> eller <i>nej</i> till euro). Procent	7
2. Röstar <i>ja</i> eller <i>nej</i> till euro i maj 2005 (euro-sympati), svarsfördelning efter EU-sympati och kön. Procent	7
3. Röstar <i>ja</i> eller <i>nej</i> till euro i maj 2005, svarsfördelning efter kön samt efter hur man röstade i euro-folkomröstningen i september 2003. Röstberättigade 2003. Procent	7
4. EU-sympati i maj 2005, svarsfördelning efter EU-sympati i november 2004. Procent	7
5. Röstar <i>ja</i> eller <i>nej</i> till euro i maj 2005 (euro-sympati), svarsfördelning efter euro-sympati i november 2004 och kön. Procent	8
6. EU-sympatier. Svarsfördelning maj 2005. Procent	9
6. Forts. EU-sympatier. Svarsfördelning maj 2005. Procent	10
7. Euro-sympatier. Svarsfördelning maj 2005. Procent	11
7. Forts. Euro-sympatier. Svarsfördelning maj 2005. Procent	12
Diagram	13
1. EU-sympatierna från maj 1996 till maj 2005. Procent	13
Fakta om statistiken	14
Detta omfattar statistiken	14
Så görs statistiken	14
Statistikens tillförlitlighet	14
Bra att veta	14
In English	15
Summary	15
List of tables	15
List of terms	16

Statistiken med kommentarer

EU-sympatierna

Stabil opinion beträffande Sveriges EU-medlemskap

En tredjedel av de tillfrågade – ca 33 procent – säger att de i huvudsak är *mot* Sveriges medlemskap i EU (ca 34 i november 2004). Andelen *för* EU-medlemskapet är ca 44 procent (oförändrat) och andelen som saknar åsikt är ca 22 procent (ca 23 procent i november). Jämfört med resultaten i november 2004 är det inga signifikanta skillnader.

Kvinnor är i högre grad än män *mot* EU-medlemskapet – ca 36 resp. ca 31 procent. Jämfört med november 2004 har andelen positiva till EU ökat bland kvinnor (statistiskt säkerställt), och det är ingen statistiskt säkerställd skillnad mellan *för* och *mot*. Bland män är andelen *för* EU signifikant större än andelen *mot*, och jämfört med november 2004 finns inga signifikanta skillnader.

Andel som är för respektive mot EU-medlemskapet i maj 2005, svarsfördelning efter kön. Procent

	För	Mot	Vet ej	S:a	Antal svar
Samtliga	44,2	33,4	22,3	100	6 985
Kvinnor	38,1	36,1	25,8	100	3 612
Män	50,8	30,5	18,7	100	3 373

Förändringar i EU-sympatierna

Andelen *för* EU-medlemskapet har sedan november 2001 varit signifikant större än andelen *mot*.

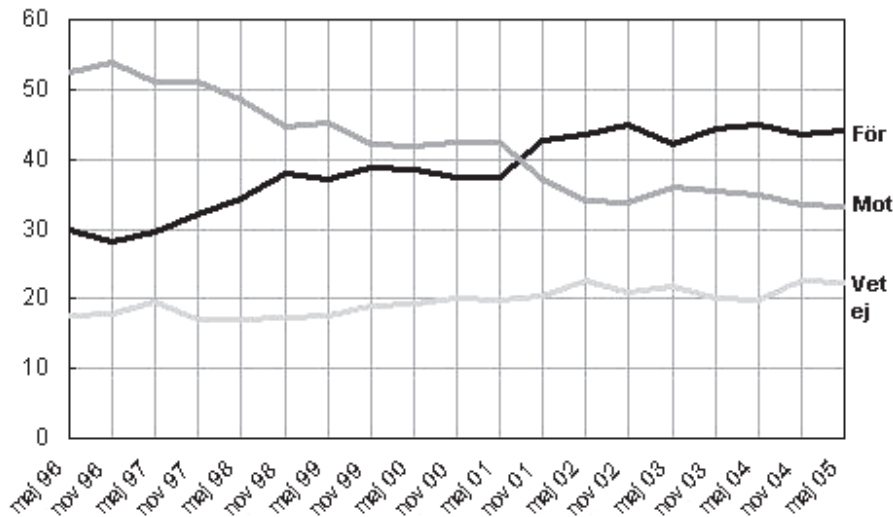
Under det senaste året har andelen som är *mot* Sveriges medlemskap i EU minskat statistiskt säkerställt med ca 2 procentenheter samtidigt som andelen "vet ej" ökat med ca 3 procentenheter (också statistiskt säkerställt). Avståndet mellan *för* och *mot* har legat på ca 10 procentenheter till fördel för *för*.

Av dem som i november 2004 svarade att de var *för* Sveriges medlemskap i EU är det ca 85 procent som står fast, medan ca 4 procent nu är *mot* och ca 11 procent inte har någon uppfattning (se tabell 4). Bland dem som var *mot* EU-medlemskapet i november 2004 är ca 82 procent fortfarande *mot* medan ca 5 procent nu är *för* EU och ca 13 procent saknar uppfattning.

EU-sympatierna från maj 1996 till maj 2005. Procent

"Är du i huvudsak för eller mot det svenska medlemskapet i EU eller har du ingen bestämd åsikt?"

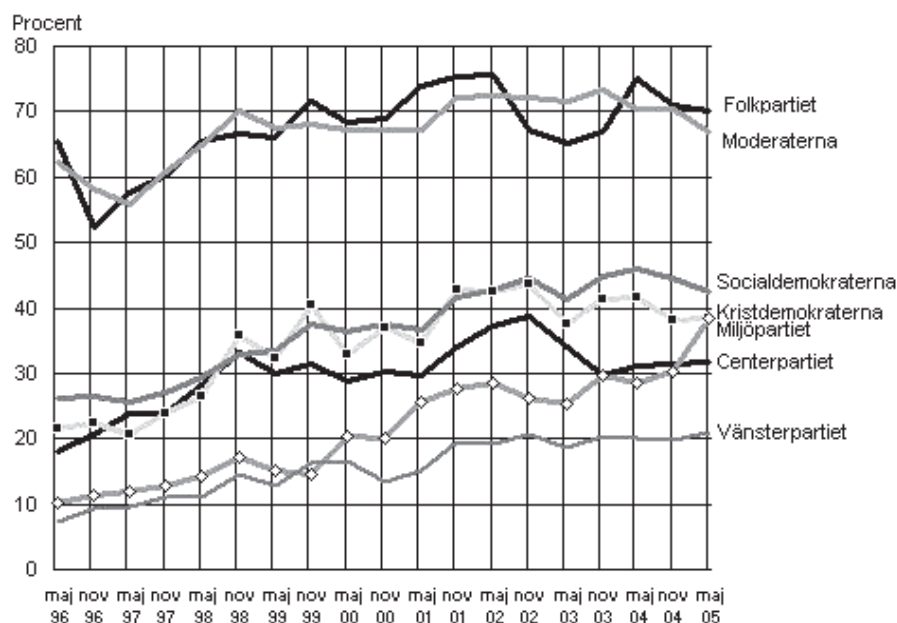
Procent



EU-sympatierna bland partisympatisörerna

Under det senaste halvåret konstateras en nedgång i andel som i huvudsak är *för* Sveriges medlemskap i EU bland moderaternas sympatisörer – från ca 71 procent i november 2004 till ca 67 maj 2005 – och det är männen som står för nedgången. Bland miljöpartisterna har andelen *för* Sveriges medlemskap i EU ökat signifikant sedan november – från ca 30 till ca 38 procent. Bland socialdemokraterna har andelen ”*vet ej*”-svar ökat sedan i november.

Andel i huvudsak *för* Sveriges EU-medlemskap efter partisympati. Maj och november 1996–2005. Procent



Euro-sympatierna

Fortfarande stor övervikt för *nej* till euron

Andelen som skulle rösta *ja* till euron vid folkomröstning i maj 2005 är statistiskt säkerställt mindre än andelen som skulle rösta *nej*. Ca 39 procent svarar att de skulle rösta *ja* till euron medan ca 46 procent skulle rösta *nej*. Ca 14 procent vet inte hur de skulle göra.

Bland männen är det ingen skillnad mellan andelen *ja* och andelen *nej* medan *nej* har stor övervikt bland kvinnorna.

Männen är mer positiva än kvinnorna till euron – ca 45 procent jämfört med ca 34 procent. Andelen ”*vet ej*” är betydligt lägre bland män än bland kvinnor. Det är den stora skillnaden mellan *ja* och *nej* till euron bland kvinnorna som ger utslag i hela väljarkåren.

Jämfört med resultaten i november 2004 har andelen *nej* till euron minskat – från ca 49 till 46 procent – och andelen *ja* ökat – från ca 37 till ca 39 procent. Båda förändringarna är signifikanta. Det är förändringen bland kvinnorna som slår igenom. Andelen ”*vet ej*”-svar har däremot inte förändrats signifikant.

Andel som skulle rösta *ja* respektive *nej* till euron i maj 2005, svarsfördelning efter kön. Procent

	Ja	Nej	Vet ej	S:a	Antal svar
Samtliga	39,4	46,4	14,2	100	6 985
Kvinnor	33,8	49,2	16,9	100	3 612
Män	45,4	43,4	11,3	100	3 373

Av dem som i november 2004 svarade att de skulle rösta *ja* till euron är det ca 85 procent som står fast medan ca 8 procent nu skulle rösta *nej*. Ca 7 procent har inte någon uppfattning (se tabell 5). Bland dem som skulle ha röstat *nej* i november 2004 skulle ca 83 procent fortfarande rösta *nej* medan ca 8 procent nu är för euron och ca 10 procent saknar uppfattning.

Euro-sympatierna bland partisympatisörerna

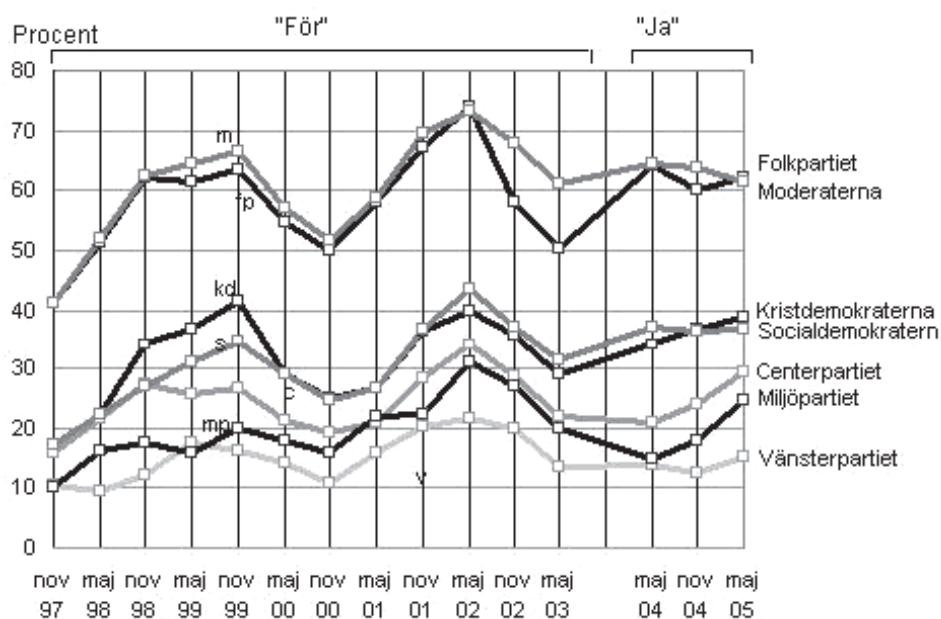
Sedan november 2004 har andelen som skulle rösta *ja* till införandet av euron ökat bland centersympatisörerna – från ca 24 till ca 29 procent. Även bland miljöpartiets sympatisörer noteras en ökning av andelen *ja* – från ca 18 till ca 25 procent – sedan november 2004. Bland miljöpartisterna ökar också andelen ”*vet ej*” medan andelen *nej* minskar signifikant.

Sedan november 2004 har andelen som skulle rösta *nej* till införandet av euron även minskat bland socialdemokraternas sympatisörer – från ca 50 till ca 48 procent – medan andelen ”*vet ej*”-svar ökat från ca 13 till ca 15 procent.

Andelen som svarar ”*vet ej*” på frågan om röstning vid hypotetisk folkomröstning varierar mellan ca 8 procent (vänsterpartiet) och ca 16 procent (miljöpartiet) i maj 2005.

Andel positiva till EMU/Euron efter partisympati. November och maj 1997–2005. Procent. Frågeformuleringarna: se Fakta om statistiken

I diagrammet redovisas inga resultat från november 2003 eftersom frågan då gällde hur man röstat i folkomröstningen om euron som varit i september 2003.



Tabeller

1. EU-sympati i maj 2005, svarsfördelning efter euro-sympati (röstar ja eller nej till euro). Procent

1. EU preferences in May 2005 by euro preferences and sex. Per cent

Euro-sympati maj 2005	För eller mot Sveriges EU-medlemskap (EU-sympati). Maj 2005												
	Alla				Kvinnor				Män				
	För	Mot	Vet ej	S:a	Antal	För	Mot	Vet ej	S:a	För	Mot	Vet ej	S:a
Röstar ja	79,5	6,9	13,6	100	2752	75,4	8,1	16,5	100	82,8	5,9	11,3	100
Röstar nej	17,7	59,8	22,5	100	3241	15,7	59,8	24,4	100	20,1	59,7	20,2	100
Vet ej	33,1	20,9	46,1	100	992	28,8	23,0	48,2	100	40,0	17,4	42,6	100

2. Röstar ja eller nej till euro i maj 2005 (euro-sympati), svarsfördelning efter EU-sympati och kön. Procent

2. Euro preferences in May 2005 by EU preferences and sex. Per cent

EU-sympati maj 2005	Röstar ja eller nej till euro. Maj 2005													
	Alla					Kvinnor					Män			
	JA	NEJ	Vet ej	S:a	Antal	JA	NEJ	Vet ej	S:a	JA	NEJ	Vet ej	S:a	
För	70,8	18,6	10,6	100	3089	66,9	20,3	12,7	100	74,0	17,2	8,9	100	
Mot	8,1	83,1	8,8	100	2331	7,6	81,7	10,7	100	8,8	85,0	6,2	100	
Vet ej	24,3	47,2	28,5	100	1544	22,0	47,3	30,6	100	27,6	47,0	25,4	100	

3. Röstar ja eller nej till euro i maj 2005, svarsfördelning efter kön samt efter hur man röstade i euro-folkomröstningen i september 2003. Röstberättigade 2003. Procent

3. Euro preferences in May 2005 by sex and voting in the euro referendum in 2003. Per cent

Folkomröstningen i september 2003	Röstar ja eller nej till euro. Maj 2005													
	Alla					Kvinnor					Män			
	JA	NEJ	Vet ej	S:a	Antal	JA	NEJ	Vet ej	S:a	JA	NEJ	Vet ej	S:a	
Röstade JA	84,4	8,1	7,5	100	2461	81,9	8,9	9,2	100	86,4	7,5	6,2	100	
Röstade NEJ	7,7	85,5	6,8	100	2528	7,8	83,0	9,2	100	7,5	88,8	3,8	100	
Deltog ej/blank	22,6	42,2	35,2	100	1749	19,0	43,6	37,4	100	27,3	40,3	32,4	100	

4. EU-sympati i maj 2005, svarsfördelning efter EU-sympati i november 2004. Procent

4. EU preferences in May 2005 by euro preferences in November 2004. Per cent

EU-sympati november 2004	För eller mot Sveriges EU-medlemskap (EU-sympati). Maj 2005												
	Alla				Kvinnor				Män				
	För	Mot	Vet ej	S:a	Antal	För	Mot	Vet ej	S:a	För	Mot	Vet ej	S:a
För	84,7	4,3	11,0	100	1789	82,2	5,3	12,5	100	86,6	3,6	9,9	100
Mot	5,1	81,8	13,2	100	1399	4,7	81,8	13,5	100	5,6	81,8	12,7	100
Vet ej	24,3	21,4	54,3	100	898	21,2	22,6	56,2	100	29,1	19,4	51,4	100

5. Röstar *ja* eller *nej* till euro i maj 2005 (euro-sympati), svarsfördelning efter euro-sympati i november 2004 och kön. Procent

5. Euro preferences in May 2005 by euro preferences in November 2004 and sex. Per cent

Euro-sympati november 2004	Röstar <i>ja</i> eller <i>nej</i> till euro. Maj 2005												
	Alla					Kvinnor				Män			
	JA	NEJ	Vet ej	S:a	Antal svar	JA	NEJ	Vet ej	S:a	JA	NEJ	Vet ej	S:a
Röstar <i>ja</i>	85,0	7,8	7,2	100	1537	83,1	9,0	7,9	100	86,5	6,9	6,6	100
Röstar <i>nej</i>	7,5	83,0	9,6	100	2006	6,2	82,2	11,5	100	9,1	83,9	7,0	100
Vet ej	25,2	29,3	45,5	100	543	25,4	30,4	44,2	100	25,0	27,4	47,6	100

6. EU-sympatier. Svartsfördelning maj 2005. Procent

6. EU preferences in May 2005. Per cent

Frågan löd: "Är du i huvudsak för eller mot det svenska medlemskapet i EU eller har du ingen bestämd åsikt?"

	Maj 2005												
	Alla					Kvinnor				Män			
	För	Mot	Vet ej	S:a	Antal svar	För	Mot	Vet ej	S:a	För	Mot	Vet ej	S:a
Hela urvalet	44,2	33,4	22,3	100	6 985	38,1	36,1	25,8	100	50,8	30,5	18,7	100
6:1 Ålder													
18 - 20 år	41,4	21,9	36,6	100	333	44,5	20,1	35,4	100	38,5	23,7	37,9	100
21 - 29 år	47,2	27,4	25,4	100	938	42,4	29,3	28,2	100	51,5	25,7	22,8	100
30 - 39 år	49,2	30,9	20,0	100	1 247	42,9	34,0	23,1	100	56,1	27,4	16,6	100
40 - 49 år	45,8	37,0	17,2	100	1 191	38,3	40,2	21,5	100	53,8	33,6	12,6	100
50 - 59 år	44,3	37,5	18,2	100	1 198	39,9	39,7	20,4	100	49,1	35,1	15,9	100
60 år -	39,5	35,1	25,5	100	2 078	31,6	38,0	30,4	100	48,6	31,7	19,8	100
6:2 Region													
Stormalmö	59,1	24,8	16,1	100	411	56,3	26,0	17,7	100	62,8	23,3	13,9	100
Övr. södra Götaland	44,3	31,9	23,7	100	598	38,9	35,0	26,1	100	49,8	28,8	21,4	100
Småland med öarna	38,3	38,5	23,2	100	652	32,1	43,5	24,4	100	44,5	33,5	22,0	100
Göteborgs kommun	51,9	29,1	19,0	100	368	46,3	31,8	21,9	100	58,7	25,7	15,6	100
Övriga Västsverige	42,1	36,3	21,6	100	1 032	36,1	41,5	22,3	100	48,5	30,7	20,8	100
Stockholms stad	58,5	20,9	20,7	100	532	47,0	25,9	27,0	100	70,2	15,6	14,1	100
Övr. Stockholms län	54,9	23,4	21,7	100	770	48,3	25,3	26,4	100	61,5	21,4	17,1	100
Östra Mellansverige	42,7	33,9	23,4	100	1 217	36,6	34,7	28,7	100	49,3	32,9	17,7	100
Norra Mellansverige	34,0	42,1	23,9	100	665	25,8	43,5	30,7	100	42,8	40,6	16,6	100
Mellersta & norra Norrland	30,7	43,9	25,4	100	740	27,4	45,0	27,6	100	34,3	42,8	22,9	100
6:3 Tätortsbefolkning													
Mindre än 50 procent	22,1	47,6	30,3	100	145	24,7	42,9	32,5	100	19,1	52,9	27,9	100
50 - 89 procent	39,5	37,1	23,4	100	4 236	33,4	40,1	26,5	100	45,9	34,0	20,1	100
90 - 99 procent	50,8	29,1	20,1	100	1 908	45,3	31,0	23,7	100	56,9	27,0	16,1	100
100 procent	59,6	19,8	20,5	100	696	49,2	25,0	25,8	100	71,1	14,2	14,8	100
6:4 Bostad													
Eget hem (villa etc)	44,0	36,2	19,9	100	3 934	38,0	39,0	23,0	100	50,0	33,4	16,7	100
Lägenhet, hyres	42,4	30,7	26,9	100	1 923	37,1	32,9	30,1	100	48,8	28,1	23,1	100
Lägenhet, bostadsrätt	49,3	29,5	21,2	100	1 030	41,6	33,3	25,0	100	57,9	25,3	16,8	100
6:5 Barn													
Utan barn, 18 - 34 år	49,3	25,9	24,8	100	1 437	46,0	28,2	25,7	100	51,9	24,0	24,1	100
Utan barn, 35 år -	41,5	36,1	22,4	100	3 564	35,0	38,8	26,2	100	48,7	33,1	18,2	100
Med barn, 1-2 barn	45,7	33,8	20,5	100	1 641	38,6	36,0	25,4	100	54,6	31,1	14,4	100
Med 3 barn -	44,3	35,6	20,1	100	343	39,9	36,8	23,3	100	50,0	34,0	16,0	100
6:6 Partival 2002													
Centerpartiet	35,8	45,5	18,7	100	332	25,9	52,3	21,8	100	46,8	38,0	15,2	100
Folkpartiet Liberalerna	67,9	20,1	12,0	100	548	62,9	22,2	14,9	100	74,0	17,5	8,5	100
Moderaterna	67,2	18,0	14,8	100	1 172	59,8	20,9	19,3	100	72,5	15,9	11,6	100
Kristdemokraterna	45,6	39,9	14,5	100	331	38,0	46,2	15,8	100	55,1	32,0	12,9	100
Miljöpartiet de gröna	39,4	43,8	16,7	100	251	32,0	49,7	18,3	100	51,0	34,7	14,3	100
Socialdemokraterna	43,2	34,0	22,8	100	2 186	37,7	35,2	27,1	100	48,8	32,8	18,4	100
Vänsterpartiet	21,6	62,6	15,8	100	481	21,2	63,3	15,5	100	22,2	61,6	16,2	100
Övriga partier	21,3	67,2	11,5	100	61	20,0	66,7	13,3	100	22,6	67,7	9,7	100
Ej röstat	28,8	36,2	35,0	100	872	23,6	36,7	39,6	100	34,1	35,7	30,1	100
6:7 Partisympati Maj 2005													
Centerpartiet	31,7	48,5	19,8	100	303	16,8	58,4	24,8	100	46,1	39,0	14,9	100
Folkpartiet Liberalerna	70,2	17,9	12,0	100	459	65,4	18,9	15,8	100	74,9	16,9	8,2	100
Moderaterna	66,8	19,1	14,1	100	1 438	60,3	22,6	17,1	100	71,3	16,7	12,0	100
Kristdemokraterna	38,4	43,4	18,2	100	198	32,5	50,0	17,5	100	46,4	34,5	19,0	100
Miljöpartiet de gröna	38,3	43,0	18,7	100	230	31,9	47,9	20,1	100	48,8	34,9	16,3	100
Socialdemokraterna	42,5	30,8	26,8	100	1 882	36,4	31,6	32,0	100	48,8	29,9	21,3	100
Vänsterpartiet	21,0	62,1	16,9	100	391	20,1	64,3	15,6	100	22,2	59,3	18,6	100
Övriga partier	33,0	54,5	12,5	100	88	38,8	51,0	10,2	100	25,6	59,0	15,4	100
Inga sympatier/Vet ej	32,0	38,8	29,2	100	1 996	30,4	38,3	31,2	100	34,0	39,5	26,5	100

6. Forts. EU-sympatier. Svartsfördelning maj 2005. Procent

6. Cont. EU preferences in May 2005. Per cent

	Maj 2005												
	Alla					Kvinnor				Män			
	För	Mot	Vet ej	S:a	Antal svar	För	Mot	Vet ej	S:a	För	Mot	Vet ej	S:a
Hela urvalet	44,2	33,4	22,3	100	6 985	38,1	36,1	25,8	100	50,8	30,5	18,7	100
6:8 Yrkesverksam													
Yrkesverksamma	48,0	33,0	19,0	100	4 528	41,9	36,0	22,0	100	53,9	30,1	16,0	100
Ej yrkesverksamma	37,4	34,2	28,4	100	2 451	32,1	36,3	31,6	100	44,3	31,6	24,2	100
6:9 Socioekonomisk grupp (inkl. ej yrkesverksamma)													
Arbetare	30,2	40,6	29,3	100	2 591	26,7	41,5	31,8	100	33,8	39,6	26,6	100
Ej facklärda, varuprod.	29,8	39,3	31,0	100	400	25,4	40,6	34,1	100	32,1	38,5	29,4	100
Ej facklärda, tjänsteprod.	28,9	40,4	30,7	100	1 166	24,9	42,2	32,9	100	37,0	36,8	26,2	100
Facklärda, varuprod.	30,6	43,0	26,4	100	621	23,4	43,8	32,8	100	31,4	42,9	25,7	100
Facklärda, tjänsteprod	33,7	38,6	27,7	100	404	32,1	39,8	28,1	100	43,6	30,9	25,5	100
Tjänstemän	55,2	29,3	15,4	100	2 999	47,4	33,4	19,1	100	65,2	24,1	10,7	100
Lägre I (- 2 års utb.)	41,1	36,7	22,3	100	319	40,6	37,4	22,0	100	43,1	33,8	23,1	100
Lägre II (2 - 3 års utb.)	49,4	33,1	17,5	100	520	42,7	38,3	19,0	100	58,2	26,2	15,6	100
Mellan (3 - 6 års utb.)	51,9	31,3	16,9	100	1 264	43,8	35,4	20,8	100	63,7	25,2	11,1	100
Högre (6 -års utb.)	68,3	21,9	9,8	100	896	62,5	23,4	14,1	100	72,8	20,7	6,5	100
Ensamföretagare	50,3	31,7	18,0	100	344	38,1	35,1	26,8	100	55,1	30,4	14,6	100
Övriga företagare	58,3	25,3	16,4	100	324	50,0	28,9	21,1	100	61,5	23,9	14,5	100
Lantbrukare	24,7	44,7	30,6	100	85	14,9	51,1	34,0	100	36,8	36,8	26,3	100
Studeraende	46,4	27,0	26,6	100	530	43,1	29,2	27,8	100	50,4	24,4	25,2	100
6:10 Socioekonomisk grupp (yrkesverksamma)													
Arbetare	33,4	39,9	26,7	100	1 736	30,3	40,9	28,9	100	36,2	39,0	24,7	100
Ej facklärda, varuprod.	32,3	40,1	27,6	100	257	28,4	41,8	29,9	100	33,7	39,5	26,8	100
Ej facklärda, tjänsteprod.	33,9	38,7	27,4	100	759	29,1	41,1	29,8	100	41,4	34,9	23,6	100
Facklärda, varuprod.	32,1	43,2	24,6	100	414	27,0	45,9	27,0	100	32,6	43,0	24,4	100
Facklärda, tjänsteprod	34,6	38,2	27,1	100	306	33,2	39,5	27,3	100	45,7	28,6	25,7	100
Tjänstemän	57,4	28,8	13,8	100	2 230	49,2	33,5	17,4	100	67,7	23,0	9,3	100
Lägre I (- 2 års utb.)	39,5	36,6	23,8	100	172	38,9	38,9	22,1	100	41,5	29,3	29,3	100
Lägre II (2 - 3 års utb.)	51,6	32,6	15,8	100	380	43,2	39,4	17,4	100	62,3	24,0	13,8	100
Mellan (3 - 6 års utb.)	53,2	31,8	15,0	100	949	44,8	36,2	19,0	100	66,1	25,1	8,8	100
Högre (6 -års utb.)	70,0	21,1	8,9	100	729	64,9	22,5	12,6	100	74,0	20,0	5,9	100
Ensamföretagare	54,7	31,5	13,8	100	276	45,1	33,8	21,1	100	58,0	30,7	11,2	100
Övriga företagare	61,3	23,5	15,2	100	230	58,8	21,6	19,6	100	62,0	24,0	14,0	100
Lantbrukare	42,9	39,3	17,9	100	28	25,0	62,5	12,5	100	50,0	30,0	20,0	100
6:11 Arbetsgivare (yrkesverksamma)													
Offentlig sektor	44,1	36,5	19,3	100	1 631	39,8	38,6	21,6	100	54,5	31,6	13,9	100
Statligt anställda	53,3	31,8	15,0	100	381	49,5	33,0	17,6	100	56,8	30,7	12,6	100
Kommunalt anställda	40,0	38,5	21,5	100	982	36,3	40,5	23,2	100	52,2	31,9	15,9	100
Landstingsanställda	46,3	36,2	17,5	100	268	44,0	36,7	19,3	100	56,0	34,0	10,0	100
Privat sektor	49,0	31,3	19,6	100	2 291	44,5	32,9	22,6	100	52,0	30,3	17,7	100
Anställda arbetare	35,2	38,9	25,8	100	1 107	34,6	37,3	28,1	100	35,5	39,7	24,7	100
Anställda tjänstemän	61,9	24,2	13,9	100	1 184	51,2	29,9	18,9	100	70,9	19,5	9,6	100
6:12 Fackförening (yrkesverksamma)													
Ej anställd	55,7	28,9	15,4	100	585	45,0	33,8	21,3	100	59,8	27,1	13,2	100
LO	30,1	43,4	26,5	100	1 413	27,0	43,6	29,3	100	33,6	43,1	23,3	100
TCO	51,4	33,6	15,0	100	1 073	45,3	37,7	17,0	100	60,3	27,6	12,1	100
SACO	69,3	21,7	9,0	100	489	60,3	26,5	13,2	100	79,3	16,4	4,3	100
Annan	56,2	32,6	11,2	100	89	62,9	25,7	11,4	100	51,9	37,0	11,1	100
Ej ansluten	55,0	24,7	20,3	100	863	50,0	27,1	22,9	100	59,1	22,8	18,2	100
6:13 Utbildningsnivå													
Förgymnasial utbildning	31,5	37,4	31,1	100	1 330	27,0	38,3	34,7	100	35,2	36,6	28,2	100
Gymnasial utbildning	41,0	37,1	21,9	100	2 955	36,3	39,3	24,4	100	46,1	34,6	19,2	100
Eftergym. utb. < 3 år	55,5	28,8	15,7	100	912	44,2	34,8	21,0	100	68,3	22,1	9,6	100
Eftergym. utb. minst 3 år	66,6	23,8	9,5	100	1 103	58,7	28,5	12,7	100	76,3	18,1	5,6	100
Okänd utbildning	31,7	31,5	36,8	100	685	23,2	33,5	43,3	100	43,4	28,8	27,8	100
6:14 Utländsk/svensk bakgrund													
Utländsk bakgrund	53,0	20,7	26,4	100	644	48,6	21,1	30,3	100	58,2	20,1	21,8	100
Svensk bakgrund	43,4	34,7	21,9	100	6 341	37,0	37,7	25,3	100	50,1	31,5	18,4	100

7. Euro-sympatier. Svartsfördelning maj 2005. Procent

7. Euro preferences in May 2005. Per cent

Frågan löd: "Om vi i dag skulle ha folkomröstning om att ersätta kronan som valuta, skulle du då rösta ja eller nej till att införa euron som valuta i Sverige?"

	Maj 2005												
	Alla					Kvinnor				Män			
	Ja	Nej	Vet ej	S:a	Antal svar	Ja	Nej	Vet ej	S:a	Ja	Nej	Vet ej	S:a
Hela urvalet	39,4	46,4	14,2	100	6 985	33,8	49,2	16,9	100	45,4	43,4	11,3	100
7:1 Ålder													
18 - 20 år	32,4	57,7	9,9	100	333	28,7	61,0	10,4	100	36,1	54,4	9,5	100
21 - 29 år	38,5	51,1	10,4	100	938	35,0	51,5	13,5	100	41,6	50,7	7,7	100
30 - 39 år	42,4	44,2	13,4	100	1 247	36,8	48,4	14,8	100	48,6	39,5	11,8	100
40 - 49 år	38,5	48,6	12,9	100	1 191	30,7	55,1	14,2	100	46,9	41,6	11,5	100
50 - 59 år	41,8	47,2	11,0	100	1 198	38,9	47,2	13,9	100	44,9	47,2	7,9	100
60 år -	38,3	42,1	19,6	100	2 078	31,3	45,0	23,7	100	46,3	38,8	14,9	100
7:2 Region													
Stormalmö	44,5	41,6	13,9	100	411	41,1	42,4	16,5	100	48,9	40,6	10,6	100
Övr. södra Götaland	41,1	44,8	14,0	100	598	38,6	44,6	16,8	100	43,7	45,1	11,2	100
Småland med öarna	36,2	47,1	16,7	100	652	29,9	50,6	19,4	100	42,4	43,6	14,0	100
Göteborgs kommun	41,6	45,1	13,3	100	368	37,3	47,3	15,4	100	46,7	42,5	10,8	100
Övriga Västsverige	37,5	46,2	16,3	100	1 032	31,5	50,3	18,2	100	44,0	41,8	14,1	100
Stockholms stad	51,7	34,4	13,9	100	532	43,7	43,0	13,3	100	59,9	25,6	14,5	100
Övr. Stockholms län	50,0	37,1	12,9	100	770	46,5	37,9	15,7	100	53,5	36,4	10,1	100
Östra Mellansverige	39,7	47,9	12,4	100	1 217	33,0	51,7	15,4	100	46,9	43,9	9,2	100
Norra Mellansverige	29,5	55,5	15,0	100	665	22,0	58,0	20,0	100	37,5	52,8	9,7	100
Mellersta & norra Norrland	28,1	58,2	13,6	100	740	23,0	59,2	17,8	100	33,7	57,2	9,1	100
7:3 Tätortsbefolkning													
Mindre än 50 procent	22,1	55,9	22,1	100	145	20,8	53,2	26,0	100	23,5	58,8	17,6	100
50 - 89 procent	35,8	49,6	14,5	100	4 236	29,8	52,3	17,9	100	42,1	46,8	11,0	100
90 - 99 procent	44,1	42,9	12,9	100	1 908	39,3	45,2	15,5	100	49,4	40,4	10,1	100
100 procent	51,9	34,2	13,9	100	696	45,6	40,9	13,5	100	58,7	26,8	14,5	100
7:4 Bostad													
Eget hem (villa etc)	40,4	46,6	12,9	100	3 934	34,4	49,7	15,9	100	46,5	43,6	9,9	100
Lägenhet, hyres	35,4	48,9	15,7	100	1 923	30,6	51,0	18,3	100	41,0	46,4	12,6	100
Lägenhet, bostadsrätt	43,6	42,4	14,0	100	1 030	38,9	45,1	16,0	100	48,9	39,4	11,7	100
7:5 Barn													
Utan barn, 18 - 34 år	39,8	49,5	10,6	100	1 437	35,7	52,6	11,7	100	43,1	47,1	9,8	100
Utan barn, 35 år -	39,0	44,4	16,5	100	3 564	33,9	46,4	19,7	100	44,6	42,3	13,0	100
Med barn, 1-2 barn	40,2	47,7	12,1	100	1 641	32,9	52,2	14,9	100	49,2	42,1	8,6	100
Med 3 barn -	37,9	47,2	14,9	100	343	31,1	51,8	17,1	100	46,7	41,3	12,0	100
7:6 Partival 2002													
Centerpartiet	30,1	56,0	13,9	100	332	23,0	62,1	14,9	100	38,0	49,4	12,7	100
Folkpartiet Liberalerna	59,3	29,4	11,3	100	548	53,6	30,1	16,2	100	66,3	28,5	5,3	100
Moderaterna	62,4	27,3	10,3	100	1 172	55,8	30,2	14,0	100	67,2	25,2	7,7	100
Kristdemokraterna	43,2	45,9	10,9	100	331	38,0	51,1	10,9	100	49,7	39,5	10,9	100
Miljöpartiet de gröna	25,9	59,8	14,3	100	251	25,5	59,5	15,0	100	26,5	60,2	13,3	100
Socialdemokraterna	38,7	47,6	13,7	100	2 186	34,8	49,2	15,9	100	42,6	46,0	11,5	100
Vänsterpartiet	17,0	77,1	5,8	100	481	17,3	75,6	7,1	100	16,7	79,3	4,0	100
Övriga partier	21,3	67,2	11,5	100	61	16,7	70,0	13,3	100	25,8	64,5	9,7	100
Ej röstat	25,6	50,9	23,5	100	872	19,4	54,3	26,4	100	32,0	47,4	20,6	100
7:7 Partisympati maj 2005													
Centerpartiet	29,4	58,4	12,2	100	303	20,1	66,4	13,4	100	38,3	50,6	11,0	100
Folkpartiet Liberalerna	62,1	28,3	9,6	100	459	56,6	29,4	14,0	100	67,5	27,3	5,2	100
Moderaterna	61,4	27,5	11,1	100	1 438	55,9	29,4	14,8	100	65,3	26,1	8,6	100
Kristdemokraterna	38,9	48,5	12,6	100	198	33,3	51,8	14,9	100	46,4	44,0	9,5	100
Miljöpartiet de gröna	24,8	59,6	15,7	100	230	24,3	59,0	16,7	100	25,6	60,5	14,0	100
Socialdemokraterna	36,8	47,9	15,3	100	1 882	32,2	50,8	16,9	100	41,6	44,8	13,6	100
Vänsterpartiet	15,1	77,2	7,7	100	391	17,4	74,6	8,0	100	12,0	80,8	7,2	100
Övriga partier	25,0	62,5	12,5	100	88	26,5	59,2	14,3	100	23,1	66,7	10,3	100
Inga sympatier/Vet ej	29,4	52,5	18,1	100	1 996	25,9	52,9	21,2	100	34,2	52,0	13,9	100

7. Forts. Euro-sympatier. Svartsfördelning maj 2005. Procent

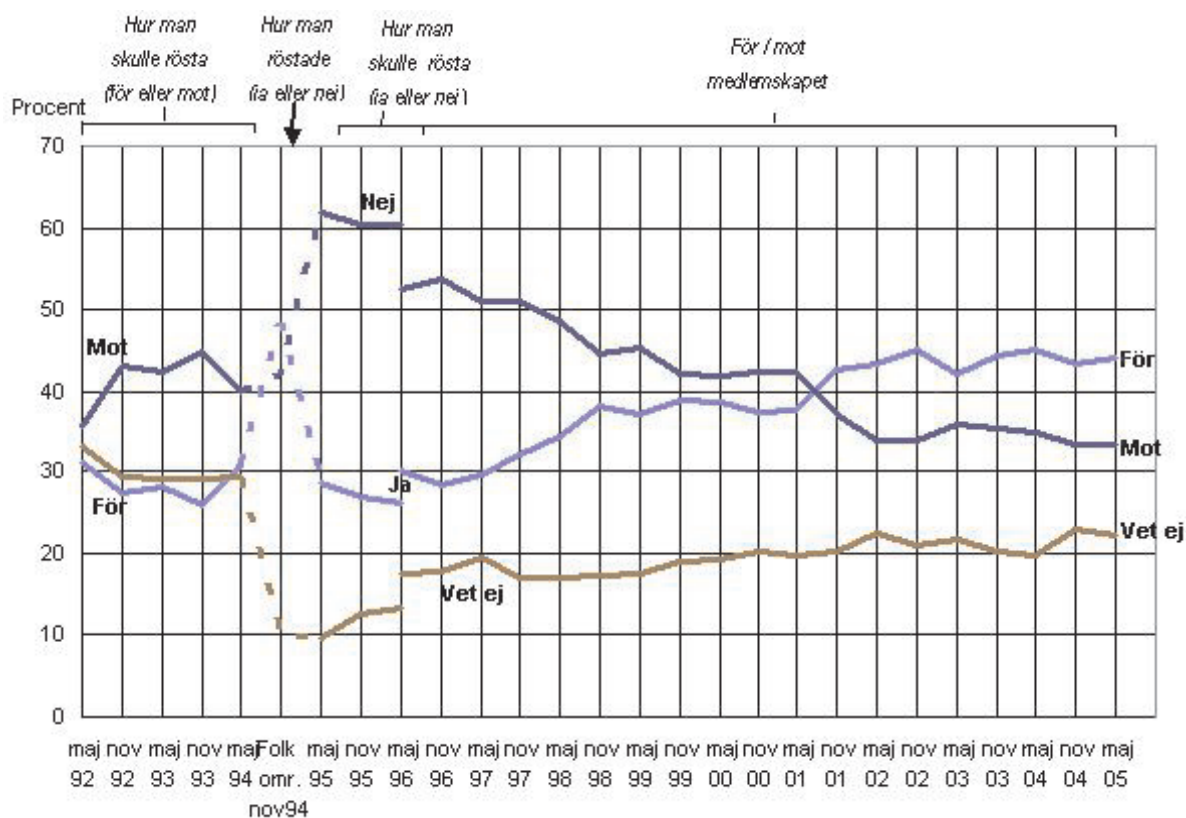
7. Cont. Euro preferences in May 2005. Per cent

	Maj 2005												
	Alla					Kvinnor				Män			
	Ja	Nej	Vet ej	S:a	Antal svar	Ja	Nej	Vet ej	S:a	Ja	Nej	Vet ej	S:a
Hela urvalet	39,4	46,4	14,2	100	6 985	33,8	49,2	16,9	100	45,4	43,4	11,3	100
7:8 Yrkesverksam													
Yrkesverksamma	42,4	45,8	11,8	100	4 528	36,7	49,2	14,1	100	48,0	42,5	9,5	100
Ej yrkesverksamma	33,9	47,6	18,5	100	2 451	29,3	49,4	21,2	100	39,8	45,3	14,9	100
7:9 Socioekonomisk grupp (inkl. ej yrkesverksamma)													
Arbetare	28,6	54,7	16,8	100	2 591	26,1	55,0	18,9	100	31,2	54,3	14,5	100
Ej facklärda, varuprod.	31,5	54,8	13,8	100	400	26,8	61,6	11,6	100	34,0	51,1	14,9	100
Ej facklärda, tjänsteprod.	28,4	53,7	17,9	100	1 166	25,4	54,0	20,6	100	34,5	53,1	12,4	100
Facklärda, varuprod.	27,4	56,5	16,1	100	621	26,6	54,7	18,8	100	27,5	56,7	15,8	100
Facklärda, tjänsteprod	28,0	54,5	17,6	100	404	27,2	54,7	18,1	100	32,7	52,7	14,5	100
Tjänstemän	47,8	40,0	12,1	100	2 999	40,8	44,1	15,1	100	56,9	34,8	8,4	100
Lägre I (- 2 års utb.)	36,1	47,0	16,9	100	319	35,0	46,1	18,9	100	40,0	50,8	9,2	100
Lägre II (2 - 3 års utb.)	46,7	44,4	8,8	100	520	41,4	48,5	10,2	100	53,8	39,1	7,1	100
Mellan (3 - 6 års utb.)	43,6	43,1	13,3	100	1 264	35,8	47,4	16,8	100	55,0	36,9	8,2	100
Högre (6 -års utb.)	58,7	30,6	10,7	100	896	54,0	33,2	12,9	100	62,3	28,6	9,1	100
Ensamföretagare	47,7	40,7	11,6	100	344	38,1	48,5	13,4	100	51,4	37,7	10,9	100
Övriga företagare	57,1	31,8	11,1	100	324	46,7	34,4	18,9	100	61,1	30,8	8,1	100
Lantbrukare	20,0	55,3	24,7	100	85	12,8	59,6	27,7	100	28,9	50,0	21,1	100
Studerande	37,2	53,2	9,6	100	530	33,7	55,6	10,8	100	41,3	50,4	8,3	100
7:10 Socioekonomisk grupp (yrkesverksamma)													
Arbetare	30,4	56,2	13,4	100	1 736	28,5	56,5	15,0	100	32,2	55,9	11,9	100
Ej facklärda, varuprod.	31,9	57,6	10,5	100	257	28,4	64,2	7,5	100	33,2	55,3	11,6	100
Ej facklärda, tjänsteprod.	32,1	55,3	12,5	100	759	29,1	56,7	14,1	100	37,0	53,1	9,9	100
Facklärda, varuprod.	27,3	58,7	14,0	100	414	27,0	56,8	16,2	100	27,3	58,9	13,8	100
Facklärda, tjänsteprod	29,1	53,9	17,0	100	306	27,7	54,2	18,1	100	40,0	51,4	8,6	100
Tjänstemän	48,9	40,0	11,1	100	2 230	41,4	45,1	13,6	100	58,4	33,6	8,0	100
Lägre I (- 2 års utb.)	36,6	50,6	12,8	100	172	35,9	51,1	13,0	100	39,0	48,8	12,2	100
Lägre II (2 - 3 års utb.)	48,4	44,5	7,1	100	380	40,4	51,2	8,5	100	58,7	35,9	5,4	100
Mellan (3 - 6 års utb.)	43,8	43,3	12,9	100	949	35,9	47,6	16,6	100	56,0	36,8	7,2	100
Högre (6 -års utb.)	58,6	30,9	10,6	100	729	53,8	34,2	12,0	100	62,4	28,2	9,4	100
Ensamföretagare	54,0	35,5	10,5	100	276	46,5	38,0	15,5	100	56,6	34,6	8,8	100
Övriga företagare	60,9	32,6	6,5	100	230	52,9	37,3	9,8	100	63,1	31,3	5,6	100
Lantbrukare	35,7	57,1	7,1	100	28	12,5	87,5	-	100	45,0	45,0	10,0	100
7:11 Arbetsgivare (yrkesverksamma)													
Offentlig sektor	37,6	48,7	13,7	100	1 631	34,2	49,9	15,9	100	45,7	45,7	8,5	100
Statligt anställda	43,6	43,6	12,9	100	381	41,8	41,2	17,0	100	45,2	45,7	9,0	100
Kommunalt anställda	35,1	50,4	14,5	100	982	31,7	51,9	16,4	100	46,1	45,7	8,2	100
Landstingsanställda	38,1	49,6	12,3	100	268	36,2	50,5	13,3	100	46,0	46,0	8,0	100
Privat sektor	43,3	45,9	10,8	100	2 291	39,3	49,2	11,5	100	45,9	43,8	10,3	100
Anställda arbetare	31,3	56,3	12,4	100	1 107	29,7	57,5	12,8	100	32,2	55,7	12,2	100
Anställda tjänstemän	54,5	36,2	9,3	100	1 184	45,8	43,6	10,6	100	61,7	30,1	8,2	100
7:12 Fackförening (yrkesverksamma)													
Ej anställd	53,3	36,9	9,7	100	585	41,3	43,1	15,6	100	57,9	34,6	7,5	100
LO	28,3	58,9	12,8	100	1 413	27,8	58,1	14,1	100	28,8	59,7	11,4	100
TCO	44,3	43,7	12,0	100	1 073	38,6	46,9	14,5	100	52,7	39,0	8,4	100
SACO	54,8	33,1	12,1	100	489	47,9	37,7	14,4	100	62,5	28,0	9,5	100
Annan	44,9	51,7	3,4	100	89	37,1	57,1	5,7	100	50,0	48,1	1,9	100
Ej ansluten	48,8	39,5	11,7	100	863	41,4	45,3	13,3	100	54,7	34,9	10,4	100
7:13 Utbildningsnivå													
Förgymnasial utbildning	32,4	53,2	14,4	100	1 330	28,9	55,1	16,1	100	35,4	51,7	12,9	100
Gymnasial utbildning	37,3	50,5	12,1	100	2 955	33,1	52,4	14,5	100	41,8	48,5	9,7	100
Eftergym. utb. < 3 år	46,6	42,1	11,3	100	912	37,4	47,5	15,0	100	57,0	35,9	7,0	100
Eftergym. utb. minst 3 år	54,5	34,0	11,5	100	1 103	47,2	39,8	13,0	100	63,4	27,0	9,7	100
Okänd utbildning	28,0	41,0	30,9	100	685	19,4	44,6	36,0	100	39,9	36,1	24,0	100
7:14 Utländsk/svensk bakgrund													
Utländsk bakgrund	45,2	42,4	12,4	100	644	40,6	46,9	12,6	100	50,7	37,1	12,2	100
Svensk bakgrund	38,8	46,8	14,4	100	6 341	33,1	49,5	17,4	100	44,9	44,0	11,2	100

Diagram

1. EU-sympatierna från maj 1996 till maj 2005. Procent

1. EU preferences May 1996–May 2005. Per cent



Från maj 1992 till maj 1994 ställdes frågan: "Om vi idag skulle ha folkomröstning om Sveriges anslutning till EU, hur skulle Ni då rösta – för eller mot anslutning?"

I november 1994 ställdes frågan: "Röstade Ni ja eller nej i folkomröstningen?"

Från maj 1995 till maj 1996 ställdes frågan: "Om vi idag skulle ha folkomröstning om Sveriges medlemskap i EU hur skulle du då rösta – ja eller nej till medlemskap?"

Sedan maj 1996 ställs frågan: "Är du i huvudsak *för* eller *mot* det svenska medlemskapet i EU eller har du ingen bestämd åsikt?"

Fakta om statistiken

Detta omfattar statistiken

I Partisymptatiundersökningen som SCB genomförde i maj 2005 (PSU maj -05) tillfrågades de utvalda också om inställningen till EU och euron. EU-frågan löd: "Är du i huvudsak *för* eller *mot* det svenska medlemskapet i EU eller har du ingen bestämd åsikt?". Euro-sympatierna mäts sedan i maj 2004 med en fråga som anknyter till folkomröstningen om euron – "Om vi idag skulle ha folkomröstning om att ersätta kronan som valuta, skulle du då rösta *ja* eller *nej* till att införa euron som valuta i Sverige?". I maj 2003 löd frågan: "I höst har vi folkomröstning i Sverige. Hur skulle du göra om folkomröstningen var idag? Skulle du rösta *ja* eller *nej* på frågan: 'Anser du att Sverige skall införa euron som valuta?'". Tidigare (tom. november 2002) mättes EMU-sympatier med frågan: "Flera länder inom EU har bildat den europeiska valutaunionen – EMU – som bl.a. innebär gemensam valuta i dessa länder. Om vi skulle rösta om en svensk anslutning till EMU, hur skulle du då rösta – *för* eller *mot* anslutning?".

Så görs statistiken

I PSU maj 2005 gjordes intervjuerna per telefon med ett rikstäckande slumpmässigt sannolikhetsurval omfattande 9 326 svenska medborgare i åldrarna 18 år och uppåt. Av dessa kunde 10,0 procent inte anträffas (inkl. hemligt telefonnummer och saknar telefon) medan 3,2 procent var alltför sjuka för att intervjuas och 11,9 procent inte ville medverka i undersökningen. Bortfallet uppgick därmed till 25,1 procent. Det förekommer också att personer som medverkat i undersökningen inte velat besvara vissa enskilda frågor.

Intervjuerna gjordes under perioden den 2 till den 26 maj 2005. SCB:s nästa partisymptatiundersökning genomförs i november 2005.

Statistikens tillförlitlighet

Felmarginaler: Redovisade procenttal är skattningar varför hänsyn till osäkerheten i dessa måste tas då slutsatser dras. Storleken på felmarginalerna (\pm halva 95-procentiga konfidensintervallet) beror dels på procenttalets storlek och dels på antalet svar som skattningen beräknas på (bastalet). För några kombinationer av antal svar och procenttalsskattningar ges felmarginalerna i tabellen nedan.

Antal svar	Procenttalsskattning								
	90/10	85/15	80/20	75/25	70/30	65/35	60/40	55/45	50
100	$\pm 5,9$	$\pm 7,0$	$\pm 7,8$	$\pm 8,5$	$\pm 9,0$	$\pm 9,4$	$\pm 9,6$	$\pm 9,8$	$\pm 9,8$
200	$\pm 4,2$	$\pm 5,0$	$\pm 5,5$	$\pm 6,0$	$\pm 6,0$	$\pm 6,6$	$\pm 6,8$	$\pm 6,9$	$\pm 6,9$
400	$\pm 2,9$	$\pm 3,5$	$\pm 3,9$	$\pm 4,2$	$\pm 4,5$	$\pm 4,7$	$\pm 4,8$	$\pm 4,9$	$\pm 4,9$
600	$\pm 2,4$	$\pm 2,9$	$\pm 3,2$	$\pm 3,5$	$\pm 3,7$	$\pm 3,8$	$\pm 3,9$	$\pm 4,0$	$\pm 4,0$
1000	$\pm 1,9$	$\pm 2,2$	$\pm 2,5$	$\pm 2,7$	$\pm 2,8$	$\pm 3,0$	$\pm 3,0$	$\pm 3,1$	$\pm 3,1$
1500	$\pm 1,5$	$\pm 1,8$	$\pm 2,0$	$\pm 2,2$	$\pm 2,3$	$\pm 2,4$	$\pm 2,5$	$\pm 2,5$	$\pm 2,5$
3000	$\pm 1,1$	$\pm 1,3$	$\pm 1,4$	$\pm 1,6$	$\pm 1,6$	$\pm 1,7$	$\pm 1,8$	$\pm 1,8$	$\pm 1,8$
6000	$\pm 0,8$	$\pm 0,9$	$\pm 1,0$	$\pm 1,1$	$\pm 1,2$	$\pm 1,2$	$\pm 1,2$	$\pm 1,3$	$\pm 1,3$

Bra att veta

Mer information om statistiken och dess kvalitet ges i en särskild [Beskrivning av statistiken](#)

In English

Summary

EU preferences in May 2005 by sex

Question: - Are you principally for or against Sweden's membership in the EU or are you undecided?

	For	Against	Don't know	Total	Number of respondents
Total	44.2	33.4	22.3	100	6 985
Women	38.1	36.1	25.8	100	3 612
Men	50.8	30.5	18.7	100	3 373

Euro preferences in May 2005 by sex

Question: - How would you vote if there were a referendum on replacing the Swedish krona with euro today? Would you vote *yes* or *no* on the question: should Sweden introduce the euro as its official currency?

	Yes	No	Don't know	Total	Number of respondents
Total	39.4	46.4	14.2	100	6 985
Women	33.8	49.2	16.9	100	3 612
Men	45.4	43.4	11.3	100	3 373

The questions above were included in the Party Preference Survey (Partisymptiundersökningen - PSU) conducted by Statistics Sweden (SCB) twice a year, in May and November, since 1972 (Sollander, S. (1979): *The Swedish Party Preference Surveys*. Survey Statistician No. 1, February 1979).

PSU is a telephone interview survey based on a simple random sample of about 9300 citizens of voting age with no upper age limit, thus the percentages presented are estimates and not precise. The degree of uncertainty for an estimate is depending on the percentage estimated and on the number of respondents.

The interviews were conducted between May 2 and 26. The non-response was 25,1 per cent in May 2005. Those "not at home" amounted to 10.0 per cent (including unlisted telephone numbers), those indisposed, etc. to 3.2 per cent and refusals to 11.9 per cent.

List of tables

1. EU preferences in May 2005 by euro preferences and sex. Per cent	7
2. Euro preferences in May 2005 by EU preferences and sex. Per cent	7
3. Euro preferences in May 2005 by sex and voting in the euro referendum in 2003. Per cent	7
4. EU preferences in May 2005 by euro preferences in November 2004. Per cent	7
5. Euro preferences in May 2005 by euro preferences in November 2004 and sex. Per cent	8
6. EU preferences in May 2005. Per cent	9
6. Cont. EU preferences in May 2005. Per cent	10
7. Euro preferences in May 2005. Per cent	11
7. Cont. Euro preferences in May 2005. Per cent	12

List of terms

Alla	Total
Arbetsgivare	Employment sector
Barn	Children
Befolkning	Population
Bostad	Type of dwelling
Fackförening	Trade union
Folkomröstning	Referendum
För	For
Ja	Yes
Kvinnor	Women
Medlemskap	Membership
Mot	Against
Män	Men
Nej	No
Partisympati	Party preference
Partival	Choice of Party
Procent	Per cent
Region	Region /Area
Rösta/röstar	Vote
Socioekonomisk grupp	Socio economic group
Sympati	Preference
Tätort	Densely populated area
Vet ej	Don't know
Ålder	Age